



Cuidar é a nossa alegria.

**Manual de instruções**

**Carrinho Domus**

(Ref. 10.023)



**PARA CRIANÇAS DE 0 MESES ATÉ 22KG**

**ATENÇÃO:** ESTE PRODUTO, NA FUNÇÃO CESTO PARA BEBÊS, É ADEQUADO SOMENTE PARA UMA CRIANÇA QUE NÃO PODE SE SENTAR SOZINHA, ROLAR OU ENGATINHAR. PESO MÁXIMO DA CRIANÇA: 9 KG, PARA O CESTO PARA BEBÊ COM UM COMPRIMENTO DE 800 MM OU INFERIOR.

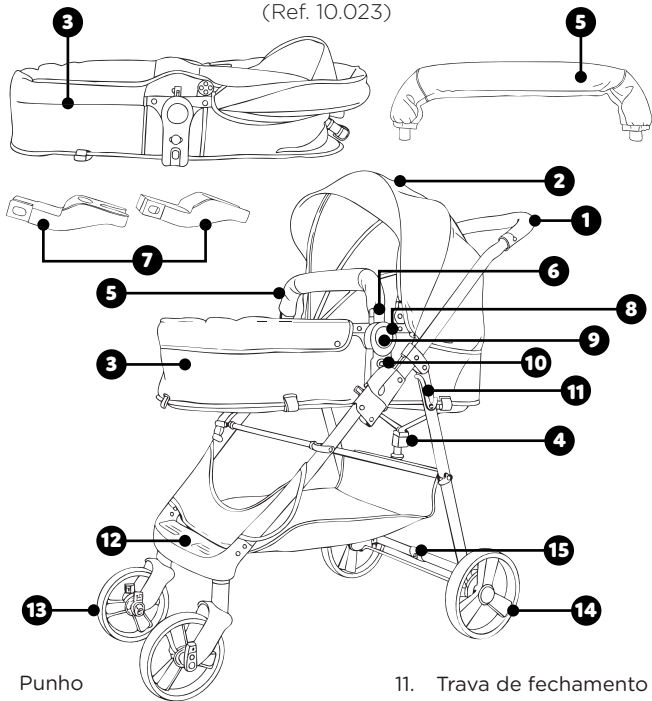
## Recomendações importantes

# ATENÇÃO! IMPORTANTE LER COM ATENÇÃO E GUARDAR PARA EVENTUAIS CONSULTAS

- ESTE CARRINHO É DESTINADO PARA CRIANÇAS A PARTIR DE 0 MESES E COM PESO DE ATÉ 22KG.
- ESTE CARRINHO DEVE SER UTILIZADO SOMENTE POR UMA CRIANÇA.
- NUNCA DEIXAR A CRIANÇA SOZINHA SEM A SUPERVISÃO DE UM ADULTO.
- ASSEGURAR-SE DE QUE TODOS OS DISPOSITIVOS DE TRAVAMENTO ESTEJAM ACIONADOS ANTES DO USO.
- ASSEGURAR-SE DE QUE A CRIANÇA SEJA MANTIDA DISTANTE ENQUANTO EFETUA A ABERTURA E FECHAMENTO DO PRODUTO.
- NUNCA DEIXAR AS CRIANÇAS BRINCAREM COM O PRODUTO.
- SEMPRE UTILIZAR A TIRA ENTREPERNAS EM COMBINAÇÃO COM O CINTO ABDOMINAL.
- UTILIZAR SEMPRE O CINTO DE SEGURANÇA.
- VERIFICAR SE OS DISPOSITIVOS DE FIXAÇÃO DO CESTO PARA BEBÊS E/OU DA UNIDADE DE ASSENTO E/OU DISPOSITIVO DE RETENÇÃO PARA CRIANÇA (DRC) ESTÃO CORRETAMENTE ENCAIXADOS ANTES DE USO.
- ESTE PRODUTO NÃO PODE SER UTILIZADO PARA CORRER OU PATINAR.
- NÃO PENDURAR PESOS NA ALÇA E/OU NO ENCOSTO DO CARRINHO.
- ESTE CARRINHO DEVE SER UTILIZADO SOMENTE PARA O NÚMERO DE CRIANÇAS PARA O QUAL FOI PROJETADO.
- NÃO PODEM SER UTILIZADOS ACESSÓRIOS E/OU PEÇAS DE REPOSIÇÃO NÃO APROVADAS PELO FABRICANTE.
- O CARRINHO NÃO SUBSTITUI O BERÇO OU CAMAS PARA UM SONO PROLONGADO.
- ACIONE SEMPRE O FREIO DE ESTACIONAMENTO DURANTE O EMBARQUE E RETIRADA DE CRIANÇAS.
- NÃO COLOQUE MAIS DE 2KG NO CESTO PORTA OBJETOS, POIS ISTO ACARRETA INSTABILIDADE NO CARRINHO.
- NÃO UTILIZAR UM COLCHÃO ADICIONAL.
- ESTE CARRINHO É COMPATÍVEL SOMENTE COM O BEBÊ CONFORTO DOMUS DA TUTTI BABY.

# Lista de componentes Carrinho Domus

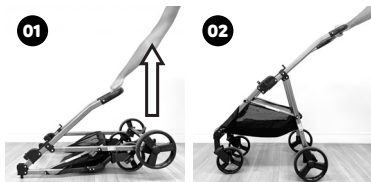
(Ref. 10.023)



- |   |                              |
|---|------------------------------|
| 01. Punho   | 11. Trava de fechamento      |
| 02. Capota  | 12. Apoio dos pés            |
| 03. Cesto para bebês (Moisés)   | 13. Roda dianteira           |
| 04. Encosto regulável   | 14. Conjunto rodas traseiras |
| 05. Apoio de braço  | 15. Freio conjugado          |
| 06. Trava do apoio de braço   |                              |
| 07. Adaptador bebê conforto (este componente acompanha o Bebê Conforto Domus) |                              |
| 08. Articulador do cesto para bebês (Moisés)                                  |                              |
| 09. Trava da regulagem de inclinação do cesto para bebês (Moisés)             |                              |
| 10. Trava da estrutura do cesto para bebês (Moisés)                           |                              |

## Instruções de montagem

Solte a trava de fechamento e abra puxando o punho do carrinho para cima até ouvir um “click” (figuras 01 e 02).



Para instalar o cesto para bebês (Moisés), alinhe os articuladores do cesto aos encaixes na estrutura e aperte-os para baixo até ouvir um “click” sinalizando que travou na estrutura (fig. 03).

Para remover o cesto da estrutura, aperte os botões localizados nas laterais e puxe para cima (fig. 04). Este cesto para bebês pode ser instalado tanto voltado para frente como voltado para trás (fig. 05).



Para instalar o apoio de braço, posicione-o nos encaixes localizados no cesto para bebês e empurre até ouvir um “click” (fig. 06). Para remover, aperte os botões simultaneamente e puxe-o para fora (fig. 07).



## ATENÇÃO:

Assegure-se de que todos os dispositivos de travamento estejam acionados antes do uso. Nunca levante o carrinho pelo apoio de braço.

## Instruções de uso

### ATENÇÃO:

Na posição berço, certifique-se de que a cabeça do bebê permaneça sempre ligeiramente elevada em relação ao corpo.

Se necessário, ajuste a inclinação do encosto (fig. 10)

### CESTO PARA BEBÊS (MOISÉS)

O cesto (Moisés) tem a possibilidade de ser convertido em um assento, para isso prenda os fechos localizados na parte inferior do cesto (fig. 08). Para reclinar o cesto, aperte simultaneamente as travas de regulagem de inclinação, deixando na posição desejada, possui 3 níveis de regulagem (fig. 09). O encosto possui múltiplas posições e é facilmente ajustável da posição mais deitada até a sentada através de uma fivela (fig. 10).



09



10



### ATENÇÃO:

Nunca realize estas operações com a criança no carrinho.

O cesto do carrinho deve ser utilizado como assento somente para crianças a partir de 6 meses.

### CINTO DE SEGURANÇA

Este carrinho possui um cinto de segurança de 5 pontos que impede que o bebê se projete para frente. Para soltá-lo, pressione os botões e libere os engates do cinto e solte um dos lados da presilha

## Instruções de uso

que une as tiras verticais (fig. 11). Para fechá-lo junte os engates na fivela entre pernas. A regulagem do cinto é feita a partir das fivelas, puxando-a para posição desejada (fig. 12).



### ATENÇÃO:

Sempre utilize a tira entre pernas em combinação com o cinto abdominal.

O cinto de segurança deve estar firmemente ajustado ao corpo da criança de modo que ela não consiga soltar-se sozinha, porém ajustados de forma que fique confortável.

### CAPOTA

A capota possui múltiplas regulagens, para abrir puxe a mesma para frente e para fechar empurre-a para trás (fig. 13).

### FREIO

Para travar o movimento do carrinho, abaixe os acionadores de freio e para liberar o movimento levante os acionadores (fig. 14).



### ATENÇÃO:

Sempre acione o freio durante o embarque e retirada da criança.

### FECHAMENTO

Para fechar o carrinho, acione o freio de estacionamento, regule a capota para posição fechada e regule o cesto para bebês na posição inclinada (fig. 15).

Puxe as travas para cima e empurre o punho para baixo (fig. 16). Para o produto ficar mais compacto, tem a opção também de retirar o cesto da estrutura (fig. 17). Encaixe a trava de fechamento.



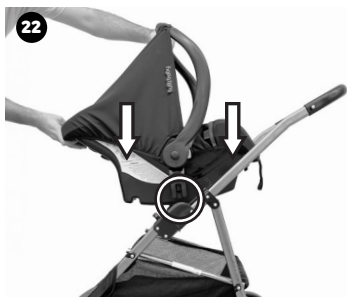
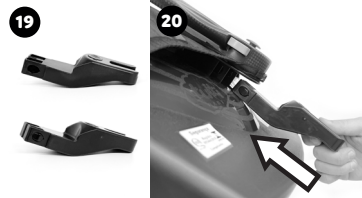
## Instruções de uso

### TRAVEL SYSTEM

Para utilizar o bebê conforto da Tutti Baby acoplado ao carrinho, remova o cesto da estrutura (fig. 18), instale os adaptadores (fig. 19) no bebê conforto e empurre até ouvir um “click” (fig. 20), posicione o bebê conforto virado para trás e encaixe os adaptadores na estrutura do carrinho, empurre até ouvir um “click” (fig. 21 e 22).

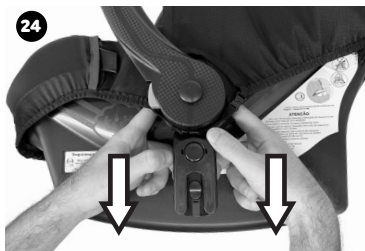
### ATENÇÃO:

**Certifique-se que o bebê conforto esteja corretamente fixado na estrutura antes do uso.**



Para remover, pressione os botões de liberação do adaptador na estrutura do carrinho e puxe o bebê conforto para cima (fig. 23).

Em seguida retire os adaptadores do bebê conforto, pressionando os botões de liberação e puxando para baixo (fig. 24).



Imagens meramente ilustrativas.

## Limpeza e Manutenção

### PARA PEÇAS PLÁSTICAS

- Limpar apenas com pano umedecido em água morna e sabão neutro;
- Seque com um tecido limpo e deixe à sombra até que esteja completamente seco;
- Evite deixar diretamente ao sol.

### PARA METAIS

- Quando levar o carrinho à praia, não é recomendado utilizá-lo em contato com água do mar e mesmo que isso ocorra após o passeio pela praia, lavar bem o chassi e, principalmente o rodízio com água corrente;
- Não usar detergentes ou outro produto químico, apenas um pano umedecido em água morna e sabão neutro (se necessário);
- Retirar o excesso e secar com pano limpo deixando a estrutura aberta até que seque por completo.

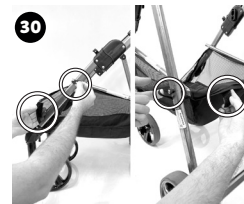
### PARA TECIDOS

- Retirar a peça plástica do encosto para lavar;
- Tecido lavável, não passar e secar à sombra;
- Não alvejar e não branquear.

## Como remover a capa

Para retirar a capa, puxe a trava do articulador, remova o arco da capota e solte os elásticos do local (fig. 25). Agora solte os parafusos nas laterais do cesto para bebês, remova o adaptador (fig. 26 e 27), puxe os arcos para fora (fig. 28) e os suportes internos pela abertura de trás (fig. 29).

Finalizando, para remover o cesto porta-objetos, solte os velcros e elásticos (fig. 30). Para colocar a capa na estrutura, repita as operações na ordem inversa.



## **GARANTIA**

A TUTTI BABY agradece e parabeniza pela aquisição de mais um produto da nossa linha. Nossos produtos foram projetados para assegurar ao bebê todo o conforto, segurança e carinho que ele merece, com o máximo de qualidade e resistência. Assim, a TUTTI BABY confere garantia suplementar ao produto, nos termos a seguir dispostos:

1.A TUTTI BABY garante este produto contra defeitos de fabricação por um período de 365 (trezentos e sessenta e cinco) dias, sendo 90 (noventa) dias de garantia legal, com início a partir da data de emissão da nota fiscal e 275 (duzentos e setenta e cinco) dias de garantia contratual, iniciando ao término da garantia legal.

1.(a) O prazo da garantia é contado em dias corridos, de modo que eventual reparo ou substituição de peças ou parte delas não reabre nova contagem do respectivo prazo.

1.(b) A garantia beneficia apenas o comprador original do Produto, não sendo transferível a terceiros seus adquirentes.

2.Referida garantia abrange tão somente as falhas e os defeitos de fabricação, desde que devidamente constatados/comprovados e não caracterizadas quaisquer das hipóteses previstas no item 5. Despesas com a substituição de peças que sofreram desgaste natural devido ao uso serão de responsabilidade do comprador.

3.A exigibilidade da garantia conferida carece de prévia análise e constatação dos defeitos/problemas/vícios alegados pelo comprador, devendo ser relatado por escrito e com imagens, de forma clara, o que prejudica o funcionamento regular do equipamento.

3.(a) O produto deverá ser encaminhado pelo comprador a uma de nossas lojas de Assistência Técnica, sem qualquer custo, durante o prazo da Garantia.

4. Durante o período e nas condições da Garantia, os produtos ou as peças defeituosas serão substituídos por peças novas de qualidade e tecnologia equivalente ou superior, respeitadas as especificações originais do Produto e a legislação brasileira aplicável. As peças substituídas terão funcionalidade equivalente ou superior àquelas que apresentaram defeito, sendo que todas as partes defeituosas e substituídas na vigência da Garantia serão devolvidas à TUTTI BABY e passarão a ser de sua propriedade.

5. Extinguir-se-á a Garantia:

a- Se o comprador utilizar o produto de modo não compatível com a capacidade e características técnicas e/ou descumprir qualquer uma das orientações e condições exigidas no Manual de Instruções para a instalação, operação, uso e manuseio do produto;

b- Se o comprador, sem prévia autorização do fornecedor, fizer ou solicitar a terceiros a manutenção, a realização de alterações, reparos e/ou a substituição de peças no produto;

c- Se a identificação do produto ou do certificado estiver alterada ou rasurada;

d- Defeitos provocados por acidentes.

A TUTTI BABY se responsabiliza pela mão de obra, bem como pela substituição gratuita de peças durante a vigência da garantia, desde que os defeitos sejam devidamente comprovados, por uma de nossas assistências técnicas autorizadas ou pelo atendimento via SAC, como sendo de fabricação. Ao término da Garantia, os serviços de manutenção e reparo passarão a ser cobrados. Para garantir os benefícios que lhe são assegurados, você deve apresentar a nota fiscal de compra.



Cuidar é a nossa alegria.

**Tutti Baby Indústria e Comércio de Artigos Infantis LTDA**

CNPJ 06.981.862/0001-29 | I.E. 254.837.026

Rod. Guilherme Jensen, s/n, SC 108 - km 13 - Distrito Industrial - Massaranduba/SC

CEP 89108-000 | Tel. (47) 3379-4200

**sac@tuttibaby.com.br | 0800 647 4740**

*As ilustrações podem deferir do produto.*